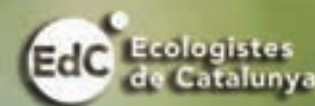




# les orquídies de Catalunya

calendari 2023



# Les orquídies



(insectes, ocells, rat penats i fins i tot gripaus) i amb els fongs (micorizes) amb els que les seves llavors s'han d'associar per tal de poder germinar.

Aquesta és la família més diversificada de tot el regne vegetal, amb unes 28.000 espècies descrites, organitzades en uns 800 gèneres. A aquesta diversitat natural, cal sumar-hi les més de 60.000 varietats i híbrids produïts pels orquicultors, que actualment són de l'ordre de 45 milions.

La paraula orquídia deriva del grec ὄρχις (òrxis = testicle) i ἰδέα (idea = forma) i fa referència a la forma dels tubercles subterranis de les espècies del gènere

Orchis, els quals tenen l'aparença dels testicles dels mamífers (observeu el gravat adjunt). La denominació apareix per primer cop en textos del filòsof grec Teofrast (any 375 a.C.).

*Les orquídies o orquidàcies* són una família de plantes superiors que es distingeixen per la bellesa de les seves flors i per la complexitat de les seves interaccions amb els animals pol·linitzadors



## Taxonomia i filogènia

*Les orquídies* pertanyen a la classe de les monocotiledònies (en nomenclatura científica: liliopsida), amb què comparteixen el fet de ser herbàcies (no hi ha arbres ni arbusts), tenir les fulles paral·lelinèrvies, les flors amb verticils trímers (3 pètals, 3 sèpals...) i les llavors amb una única fulla embrionària o cotiledó (d'on deriva el nom històric de la classe monocotiledònies).

Per la morfologia tan característica que presenten, els taxònoms sempre les han considerat un grup monofilètic, és a dir, que totes les orquídies provenen d'un únic avantpassat comú. Aquest fet ha estat recentment corroborat per estudis del seu ADN.

No es disposa de fòssils que permetin establir l'edat del grup que, probablement, se situaria cap al Cretàc, a les darreries del temps dels dinosaures. Pel que fa al seu origen, el grup d'orquídies més primitiu, les apostasioides, exclusives de les selves del sud-est asiàtic, estan emparentades amb el gènere *Hypoxis* (família *Hypoxidae*), que podeu veure a la foto.

Estan entre les plantes superiors més evolucionades, motiu pel qual, les trobareu sempre cap al final de les "Flores" i de les "Guies de classificació", a prop de les palmeres i els lliris.

# Àrea de distribució

Es troben a la major part de la Terra, exceptuant els deserts més estrictes, tan si ho són pel fred (Antàrtida, interior i nord de Grenlàndia...) com si ho són per l'aridesa (Sàhara, desert Australià, Atacama...).



Els biomes amb major diversitat específica d'orquídies són les sabanes humides, els boscos tropicals i les selves equatorials, és a dir, els climes amb una estació humida, com més llarga millor, i sense hivern tèrmic.

Aquestes dades qualitatives es poden recolzar numèricament: de les 28.000 espècies d'orquídies silvestres que es coneixen, a Europa n'hi ha només unes 250, de les quals 88 les podem trobar a Catalunya. Compareu aquests números amb les 4.270 espècies que hi ha a Colòmbia o les 3.500 d'un país tan petit com Equador.

# Ecologia

*La forma vital* més corrent de les orquídies de les zones intertropicals són els epífits, és a dir, el creixement a sobre de la branca d'un arbre, al que no parasiten. Aquesta estratègia els permet d'arribar a les zones lluminoses del bosc amb molt poc consum d'energia, de què no disposarien per causa de la petitesa de les seves llavors.

El problema que presenta la vida sobre una branca és la dificultat d'accés a l'aigua i als nutrients. La solució que han adoptat és la formació d'un sistema radicular aeri anomenat velamen (vegeu foto adjunta), format per arrels recobertes de cèl·lules mortes amb una gran capacitat per hidratar-se quan plou. Al no disposar de sòl, són els recobriments higroscòpics de les arrels les que fan la funció del sòl en relació a l'emmagatzemament d'aigua i, en menor mesura, de nutrients.

Les orquídies de les zones temperades i, per tant, les que trobem a Catalunya, tenen com a forma vital els geòfits, és a dir, que passen les èpoques desfavorables sota terra, en forma de tubercles o de rizomes.

Pel que fa a l'obtenció de matèria orgànica, la gran majoria són autòtrofes, és a dir, plantes verdes fotosintetitzadores. Hi ha, però, una poques orquídies que són heteròtrofes (necessiten absorbir matèria orgànica) ja sigui perquè no tenen clorofil·la, com la magraneta borda (*Neottia nidus-avis*), en tenen molt poca, com el clavell violaci (*Limodorum abortivum*) o, tot i tenir clorofil·la, obtenen quantitats importants de matèria orgànica dels fongs associats a les seves arrels. Es tracta d'una forma de parasitisme ben peculiar ja que, en general, són els fongs els que parasiten les plantes.



# Morfologia

## Arrel

Orquídiades epífites: tenen arrels aèries anomenades velamen (vegeu foto de més amunt).

Orquídiades geòfites: tenen un parell de tubercles o un conjunt de rizomes dels que emergeixen petites arrels.

## Tija

Sempre herbàcia. A les orquídiades de les zones temperades hi predomina una tija única, erecta i sense ramificar.

## Fulles

Enteres, amb la vora llisa, la nervació paral·lela i sense pecíol. Estan situades totes a la base de la planta (roseta) o distribuïdes de forma alterna per tota la tija (vegeu foto).



## Flors

La flor és zigomorfa, o sigui, amb simetria bilateral (com la major part dels vertebrats). L'evolució del grup ha modificat la flor fins a un punt que esdevé complicat interpretar-ne les parts (observeu la foto adjunta). La flor està constituïda per:

- Calze: format per tres sèpals (verticil més exterior)
- Corol·la: formada per tres pètals, un dels quals, anomenat label, és molt diferent dels altres (més gran i molt modificat).

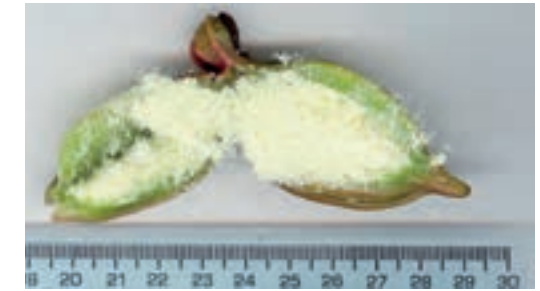


Androceu: presenta un únic estam format per la concrecència de tres estams originaris. El pol·len no es desprèn en granets unitaris, sinó agregat en paquets anomenats pol·linis.

Gineceu: Un pistil amb l'ovari ífer (es veu l'ovari situat sota la inserció dels sèpals i els pètals, aspecte ben visible a la foto adjunta). Pel que fa a les parts superiors del pistil, estil i estigma, són concrecscents amb l'únic estam, formant una columna anomenada ginostem. A la part superior d'aquesta columna, s'hi poden veure els pol·linis i, a sota dels pol·linis, la superfície estigmàtica.

## Fruits

L'ovari es transforma en un fruit sec de tipus càpsula que, quan és madur, s'obre per tres o sis esclatxes longitudinals (dehiscència) les quals deixen sortir les petites llavors. Les càpsules acostumen a ser de mida petita, però amb excepcions.



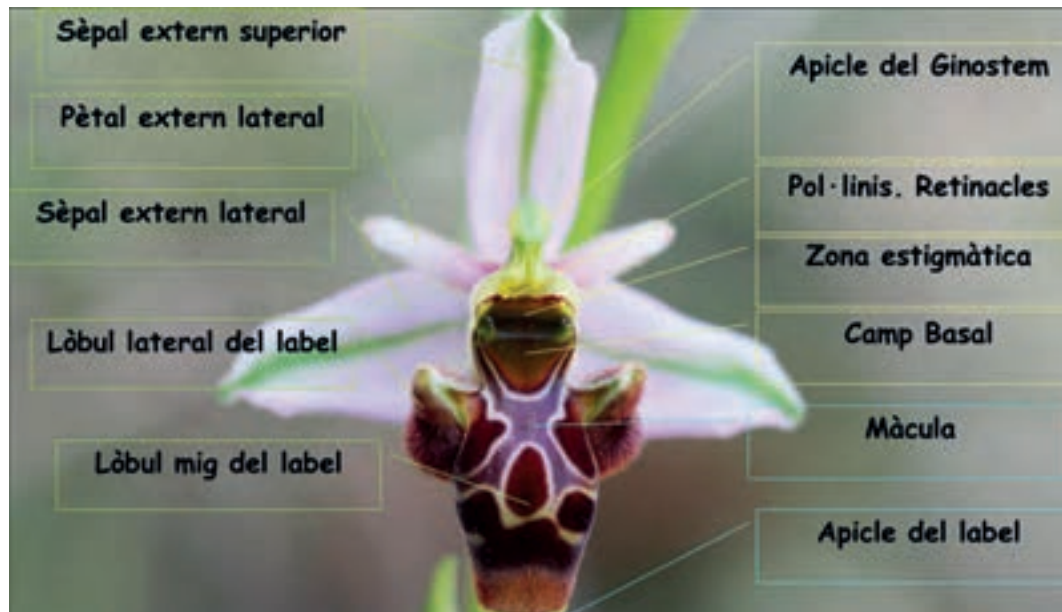
La càpsula de la vainilla (*Vanilla planifolia*) assoleix els 25 cm de longitud (vegeu gravat adjunt).

Molt poques espècies produeixen un fruit carnós de tipus baia.

## Llavors

Són molt nombroses i petites, sense endosperma (teixit que emmagatzema substàncies de reserva per alimentar l'embrió durant la germinació) i amb unes mínimes reserves emmagatzemades a l'única fulla embrionària (cotiledó).

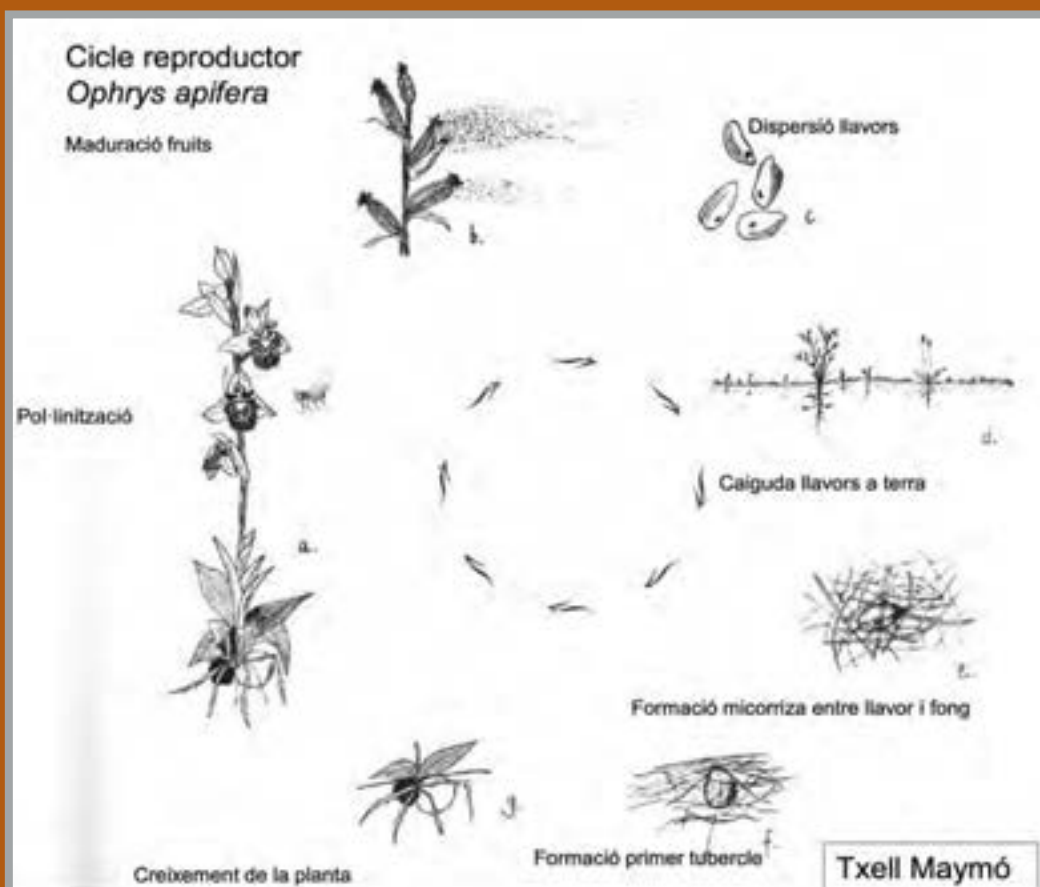
Són corrents les formes membranoses o alades per a facilitar la dispersió anemocora (pel vent).



# Cicle de vida

*Les orquídiades* europees presenten un marcat cicle estacional; emergeixen a partir del rizoma o del tubercle i floreixen, segons les espècies, entre els mesos de febrer i setembre. Posteriorment, la part aèria s'asseca i perd les fulles. En aquesta fase de repòs, les parts subterrànies són les que resisteixen les èpoques desfavorables, d'aquí que la forma vital s'anomeni geòfit. Passada l'estació seca (estiu) o l'estació freda (hivern), els propàguls d'aquesta part subterrània tornen a brotar.

Les llavors, molt lleugeres, són dispersades pel vent (anemocòria) i asseguren la colonització d'indrets llunyans.



## Pol·linització

*Les orquídiades* formen la família botànica més sofisticada a l'hora de transportar el pol·len des dels estams fins al pistil. Per tal d'assegurar la pol·linització dels nombrosíssims primordis seminals presents a l'interior de cada ovari, empaqueten un nombre molt alt de granets de pol·len en una unitat, visible a ull nu, anomenada pol·lini. El gran pes del pol·lini i el nombre limitat d'unitats que se'n produeixen fa inviàbil la pol·linització pel vent i obliga la planta a habilitar mecanismes complexos emprant vectors animals (pol·linització zoòfila). La gran diversificació en espècies i hàbitats de les orquídiades ha comportat també la diversificació dels grups zoològics

pol·linitzadors, sobretot en les espècies intertropicals on, a més d'insectes molt variats, trobem ocells, rat penats o gripaus.

Les espècies europees són totes de pol·linització entomòfila (per insectes). Els mecanismes pels quals la planta atrau l'insecte són molt diversos: producció de nèctar (al fons de l'esperó), imitació de plantes nectaríferes, imitació de femelles de l'espècie pol·linitzadora (per part del label), fabricació de refugis...tot plegat acompanyat per reclams visuals (colors i dissenys) i químics (olors). L'insecte atret cap a l'orquídia acabarà enduint-se el pol·lini fins a dipositar-lo sobre la superfície estigmàtica d'una altra flor.

## Provisió de nèctar

La recompensa alimentària es troba dins l'esperó, a la base del label.

Per accedir-hi, els insectes han de passar pels pol·lins, enduint-se'ls enganxats.



Flor caputxina  
*Anacamptis pyramidalis*

Quim Reberté i Xavi Sanjuan

## Decepció alimentària

Les flors imiten les formes i colors de flors nectaríferes.

Els insectes hi acudeixen per menjar, però se'n van sense haver-ho fet i amb els pol·linis enganxats al cap.



Quim Reberté i Xavi Sanjuan

## Decepció sexual

Les flors del gènere *Ophrys* (abelleres) imiten la forma, el color, la textura i fins i tot l'aroma de les femelles de certes espècies d'himenòpters.

Floreixen abans de l'emergència de les femelles, i els mascles inexperts intenten copular-hi, enduent-se els pol·linis enganxats al cap o a l'abdomen.



© David Vilasa

© David Vilasa

Quim Reberté i Xavi Sanjuan

## Provisió de refugi



Flor tubular. Al seu interior la temperatura es manté uns 2-3 graus per sobre de l'exterior.

Els insectes hi venen a passar la nit o a aixoplugar-se, i s'enduen els pol·linis enganxats.

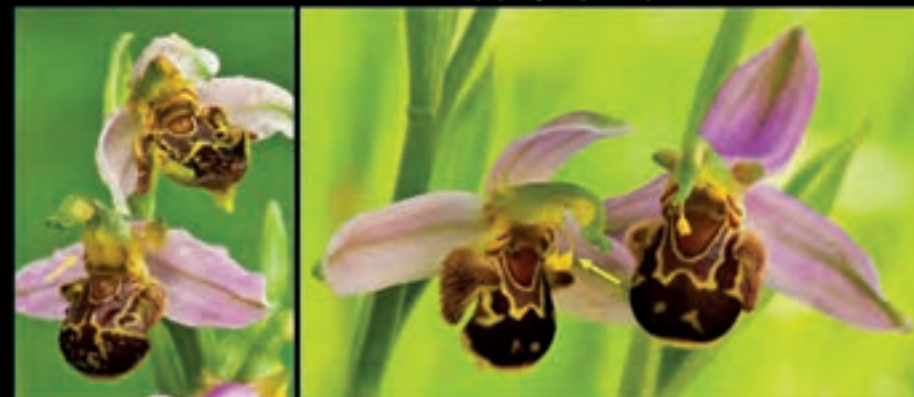
Galls, llengües  
*Serapias lingua*

Quim Reberté i Xavi Sanjuan

## Autopol·linització

Les caudícules s'assequen poques hores després d'obrir la flor, fent que els pol·linis caiguin sobre l'estigma.

Flor d'abella (*Ophrys apifera*)



Quim Reberté i Xavi Sanjuan

# Germinació

**La llavor**, ja ho hem comentat, és molt petita, lleugera i de formes expansionades, disseny ideal per a ésser dispersada pel vent (foto adjunta).

Quan la llavor queda dipositada a terra, la probabilitat que germini és encara molt baixa ja que depèn de les característiques del sòl i de la presència d'un fong simbiòtic, generalment del gènere *Rhizoctonia*.

El miceli d'aquest fong ha de contactar amb les llavors donant lloc a un òrgan subterrani mixt (orquídia-fong) anomenat mico-rizoma, que permet a l'embrió obtenir aigua, sals minerals i fins i tot matèria orgànica. Justament aquesta matèria orgànica és necessària per a que la planta pugui créixer abans de fotosintetitzar el seu aliment. La major part de les plantes extreuen aquesta matèria orgànica de les

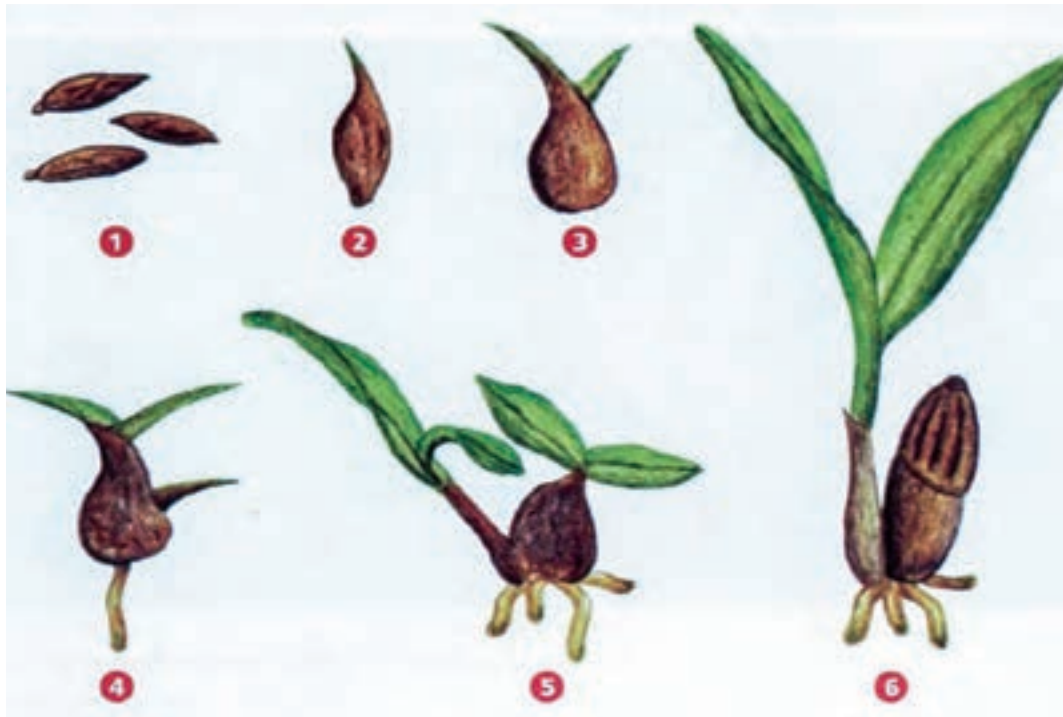


Llavor de *Orchis purpurea* al MEB, en fals color

substàncies de reserva emmagatzemades a l'endosperma de la llavor o als cotiledons del propi embrió.

Un cop que el procés de la germinació tira endavant, el creixement de l'embrió fins a una orquídia adulta és encara molt lent, d'uns quants mesos a més d'un any.

1. Llavor en repòs
2. Llavor hidratada
3. Plàntula (inici de la fotosíntesi)
4. Inici de la formació de la radícula
5. Inici de la formació del tubercle



# Les orquídiades a Catalunya

**El factor** que més condiciona l'àrea de distribució de les espècies vegetals d'un reialme biogeogràfic és el clima. Dins la petita extensió geogràfica de Catalunya hi trobem una diversitat de condicions climàtiques molt gran, que podríem resumir de la manera següent:

La Catalunya humida, sense eixut estival, que englobaria els Pirineus, la Serralada Transversal i les zones de clima atlàntic al voltant de la Garrotxa. Aquesta zona la podríem subdividir en la zona dels boscos (molt majoritària) i la zona alpina, supra-forestal i situada en altituds superiors als 2.300 metres.

La Catalunya seca o mediterrània, amb al menys un mes amb condicions climàtiques àrides. Podríem subdividir aquest territori en una zona litoral i una zona continental, ben diferents pel que fa a amplitud tèrmica.

Establerta aquesta premissa, les orquidàcies de Catalunya tenen àrees de distribució relacionades amb una o més de les quatre subzones esmentades, en funció de la valència ecològica de cada espècie però cap espècie és capaç de suportar des de les condicions alpines fins a les condicions àrides continentals. Per tant, tot i que trobem orquidàcies per tot Catalunya, cap espècie colonitza la totalitat del territori.

Entre les espècies de les zones fresques i plujoses, n'hi ha de distribució molt restringida com les sabatetes (*Cypripedium calceolus*), la listera cordifòlia (*Listera cordata*), o la nigritel·la (*Nigritella nigra*, vegeu el mapa de l'àrea de distribució).

Entre les espècies pròpies de les zones mediterrànies, hi trobem el clavell violaci (*Limodorum abortivum*, vegeu el mapa de l'àrea de distribució), la caputxina tacada (*Neotinea maculata*) o l'epipactis de fulla petita (*Epipactis microphylla*). Algunes



abelleres tenen una acusada tendència a la continentalitat com *Ophrys scolopax* o bé *Ophrys insectifera*.

Entre les espècies més esteses i, per tant, amb més valència ecològica podríem citar la platantera bifolia (*Platanthera bifolia*) o l'orquis maculat (*Dactylorhiza maculata*) que també colonitza la major part d'Europa fins a l'oceà Àrtic, molt per sobre del cercle polar.



**plusfrèsc:**  
de l'hort

A Plusfresc ho donem tot  
per fer-ho bé, per a tu.

el SÚPER  
QUE  
T'estima



# GENER

26	27	28	29	30	31	<b>1</b>
2	3	4	5	<b>6</b> ●	7	<b>8</b>
9	10	11	12	13	14 ●	<b>15</b>
16	17	18	19	20 ●	21	<b>22</b>
23	24	25	26	27 ●	28	<b>29</b>
30	31					



## ORQUIS MACULAT

*Dactylorhiza maculata ssp. maculata*

Orquídia mitjana, fins a 50cm o més, i prima, de fulles en roseta basal, lanceolades i marcadament tacades de bru-porpra. Inflorescència densa i cilíndrica, amb flors on predominen els colors blanc rosat i lila. Els dos sèpals formen un petit casc allargat i els tres pètals van dirigits enlaire. El label és ample i dentat al marge i presenta dibuixos circulars concèntrics a cada meitat, de color porpra. Presenta diverses subespècies que es diferencien per la forma del label i de les traces del label. Habita en camps xops o semiinundats i molles de l'estatge montà i subalpí.

Foto: Joan Vázquez







FEBRER

30	31	1	2	3	4	● 5 Dia mundial de les zones humides
6	7	8	9	10	11	12
● 13	14	15	16	17	18	19
● 20	21	22	23	24	25	26
● 27	28	1	2	3	4	5



**NIGRITEL-LA**  
*Nigritella nigra*

Petita orquídia (fins a 20cm), de fulles linear-lanceolades. El seu nom fa referència al color vermell negrós de les flors, agrupades en una inflorescència molt densa i esfèrica que les fa molt visibles. Fan molta olor a vainilla. A diferència de la majoria de les orquídiades, les flors de la nigritel-la estan amb el label mirant cap amunt. Viu als prats subalpins i montans humits.

Foto: Joan Vázquez



**ECOPRAC**  
EINES D'ACER INOXIDABLE PER L'AGRICULTURA ECOLÒGICA

C/ Mossèn Jacint Verdaguer s/n  
E-25264 Vilanova de Bellpuig (Lleida) CATALUNYA  
Telf: +34 973324031  
www.ecoprac.com e.mail : ecoprac@ecoprac.com



MARÇ

27	28	1	2	3	4	5
6	● 7	8	9	10	11	12
13	14	● 15	16	17	18	19
20	● 21	22	23	24	25	26
27	28	● 29	30	31	1	2

Dia internacional de la dona treballadora (7 de març)  
 Dia internacional contra les preses (14 de març)  
 Dia internacional dels boscos (21 de març)  
 Dia internacional de l'aigua (22 de març)



### FLOR CAPUTXINA

*Anacamptis pyramidalis*

És l'orquídia més abundant i estesa al nostre territori. Planta esvelta amb fulles lineal-lanceolades verd clares i embeinadores que s'assequen durant la floració. Inflorescència molt densa, d'espiga curta, en forma de piràmide cònica. Flors rosa viu o porpra, petites i flairoses, amb esperó filiforme i corbat que són pol·linitzades per papallones diürnes. Va des de terra baixa fins a l'estatge montà en prats, marges i altres llocs secs i assolellats.

Foto: Joan Vázquez





EL BRUC

LA TEVA BENZINERA

PRODUCTES ECOLÒGICS



# ABRIL

27	28	29	30	31	1	2
3	4	5	6	7	8	9
10	11	12	13	14	15	16
17	18	19	20	21	22	23
						Dia internacional de la Terra
24	25	26	27	28	29	30



## ABELLERA BECADA

*Ophrys scolopax*

Abellera semblant a la flor d'abella (*Ophrys apifera*), però de tija més esvelta, amb 2-4 flors ben separades, en espiga molt laxa. La flor té els pètals rosats i lanceolats, amb un nervi central verdós; els sèpals rosats són petits i més llargs que els de la flor d'abella. El nom d'aquesta abellera fa referència a la forma del ginostem (columna) amb forma de cap d'ocell amb bec llarg, com la becada que li dona nom. Viu en terrenys calcaris, en prats i conreus abandonats, de terra baixa i l'estatge montà.

Foto: Andreu Serés





# MAIG

<b>1</b> Dia internacional dels treballadors	2	3	4	●	5	6	<b>7</b>
8	9	10	11	●	12	13	<b>14</b>
15	16	17	18	●	19	20	<b>21</b> Dia internacional de la Xarxa Natura 2000 Dia internacional de la biodiversitat
22	23	24	25	26	●	27	<b>28</b>
29	30	31	1	2	3	4	



## CURRAIÀ GROC

*Cephalanthera damasonium*

Orquídia de mida mitjana, fins a 30-50cm, de fulles ovalades i còncaues, repartides al llarg de la tija. Flors (de 3 a 8) en espiga laxa de color crema; sempre miren amunt i no es rar que quedin poncellades o que s'obrin molt poc. Prefereix terrenys calcaris de l'estatge montà, com ara rouredes i boscos de ribera.

Foto: Andreu Serés





JUNY

29	30	31	1	2	3 ●	4
5 <small>Dia Mundial del Medi Ambient</small>	6	7	8 <small>Dia internacional dels oceans</small>	9 ●	10	11
12	13	14	15	16	17 ●	18
19	20	21	22 <small>Dia internacional de les selves tropicals</small>	23	24	25
26 ●	27	28 <small>Dia internacional de l'Alliberament LGTBI</small>	29	30	1	2



**CURRAIÀ VERMELL**  
*Cephalanthera rubra*

Orquídia elegant, amb poques fulles llargues oposades en dues rengleres. Les flors (de 3 a 10) recorden un lliri de color carmí o porpra, de forma acampanada. Viu als boscos de l'estatge montà i terra baixa humida.

Foto: Andreu Serés





**Quiròma-Salut**

CENTRE DE SALUT  
ACUPUNTURA I NATUROPATIA

**Rosend Renyé**

Avinguda del Bosc, 7  
25250 BELLPUIG (Lleida)  
Tel. 973 321 315



Distribuidor per LLEIDA de STORA-ENSO  
pi i avet suec SETRA pi suec marca  
ROYAL ~ RML ~ RWL  
Produccions certificades

**OBIOLS**  
BUENAS MADERAS

973 23 32 95 • Fax: 973 24 01 40  
viana@llop-obiols.com





# JULIOL

26	27	28	29	30	1	<b>2</b>
		Dia internacional de l'Alliberament LGBTI				
● 3	4	5	6	7	8	<b>9</b>
● 10	11	12	13	14	15	<b>16</b>
● 17	18	19	20	21	22	<b>23</b>
24	25	● 26	27	28	29	<b>30</b>
31						



## CLAVELL ABORTIU

*Limodorum abortivum*

Orquídia que recorda un gran espàrrec de color morat. Inflorescència molt llarga i laxa, amb 10 a 25 flors violàcies i interior groc. Rep aquest nom perquè si les condicions no són favorables pot "abortar" la floració a mig creixement i fer pansir les poncelles sense que mai arribin a obrir-se les seves grans flors violetes. Viu en boscos amb poc sotabosc i molta fullaraca i en marges de camins, de terra baixa i estatge montà.

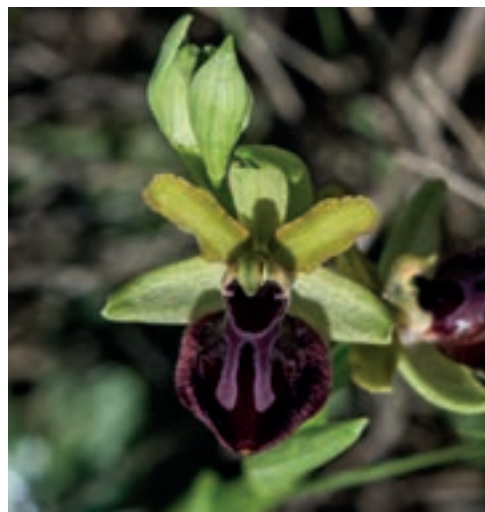
Foto: Andreu Serés





AGOST

31	●	1	2	3	4	5	6
7	●	8	9	10	11	12	13
14	15	●	16	17	18	19	20
21	22	23	●	24	25	26	27
28	29	30	●	31	1	2	3



### ABELLERA ARANYOSA

*Ophrys sphegodes*

Abellera abundant, que al nostre territori presenta diverses subespècies amb flors de diferent forma i coloració. Planta de forma típica d'abellera de fins a 40 cm, amb 4-6 flors que s'obren simultàniament. Els pètals són amples i verdosos i els sèpals tenen els marges ondulats. Label rodó i pilós, té una màcula porpra en forma d'"H".

Viu a terra baixa i estatge montà basal, en llocs herbosos, garrigues i marges de camins en terrenys calcaris o poc àcids.

Foto: Andreu Serés



Plan repartiment a domicili i grups de comens.

Una collita directa al mercat de lloges als diners. A la jornada els diners i al la collita els diners.

[www.hortdecacastellers.cat](http://www.hortdecacastellers.cat)

991 661 966

[hola@hortdecacastellers.cat](mailto:hola@hortdecacastellers.cat)

•Infoc

[www.facebook.com/hortdecacastellers](https://www.facebook.com/hortdecacastellers)





# SETEMBRE

28	29	30	31	1	2	<b>3</b> Dia internacional dels voltors
4	5	6	7	8	9	<b>10</b>
<b>11</b>	12	13	14	15 Dia internacional de la conservació de la capa d'ozó	16	<b>17</b>
18	19	20	21 Dia internacional de la Pau	22 Dia Mundial sense cotxes	23	<b>24</b>
25	26	27	28	29	30	<b>1</b>



## SABATETES DE VENUS

*Cypripedium calceolus*

Orquídia rizomatosa. Del rizoma emergeixen unes quantes tiges, d'un a dos pams d'alçada, formant curtes fileres. De cada tija surten 4 o 5 fulles grans i amplexicaules i està culminada per una única flor (rarament 2 o 3) molt vistosa. El label, d'uns 3 cm, és de color groc, sense esperó i en forma de sabateta, d'on li venen els noms, tant vulgar com científic. És força escassa però fàcil de veure per la seva vistositat, entre el maig i el juliol a l'estatge montà (1.200-1.500 metres) del Ripollès i el Berguedà.

Foto: Ferran Gonzalez







OCTUBRE

25	26	27	28	29	30	<b>1</b>
2	3	4	5	6 <small>Dia internacional dels ocells</small>	7	<b>8</b>
9	10	11	12	13	14	<b>15</b>
16	17	18	19	20	21	<b>22</b>
23	24	25	26	27	28	<b>29</b>
30	31					



### ORQUIS PURPURI

*Orchis purpurea*

Orquídia similar a la militar i a la del simi. La flor és predominantment porpra fosc i blanca, però el casc es proporcionalment més petit que en les espècies anteriors, i el label de forma antropomorfa però molt ample, sobretot "cos i cames". Prefereix camps de cultiu abandonats i prats secs de terra baixa i estatge montà basal.

Foto: Ferran Gonzalez





NOVEMBRE

30	31	<b>1</b>	2	3	4	<b>5</b>
6	7	8	9	10	11	<b>12</b>
● 13	14	15	16	17	18	<b>19</b>
● 20	21	22	23	24	25	<b>26</b>
● 27	28	29	30	1	2	<b>3</b>



**GALLS**  
*Serapias lingua*

Planta de 15 a 30 cm, amb tija prima i dreta, verd pàl·lida. Fulles estretes i canaliculades, les inferiors i les superiors fan la funció de bràctea embeinadora, amb estries porpra. Inflorescència laxa, de 3 a 6 flors. La flor és molt característica del grup: tots els pètals i sèpals estan soldats en forma de casc agut, horitzontal, de color rosa o porpra clar i només s'en diferencia el label amb forma de llengua penjant. Els insectes l'utilitzen com a refugi per la nit o el mal temps. Viu a prats, brolles i marges, de terra baixa i estatge montà inferior.

Foto: Ferran Gonzalez



Al bell mig d'una emblemàtica vall prepirinenca, "La Vall de Lera" a només 1 km de Sant Llorenç de Morunys, hem rehabilitat un mas amb l'únic objectiu de donar plaer al visitant. La Natura i el clima governen amb ajuda.

**monegal**

973 492 369 - 609 773 209  
www.monegal.com  
info@monegal.com



DESEMBRE

27	28	29	30	1	2	3
4	5	6	7	8	9	10
11	12	13	14	15	16	17
Dia internacional de les muntanyes						
18	19	20	21	22	23	24
25	26	27	28	29	30	31



**ABELLERA MOSQUERA**

*Ophrys insectifera insectifera*

Orquídia esvelta i prima que pot arribar a fer mig metre. Un parell de fulles en roseta basal i la resta embeinadores de la tija. Inflorescència en espiga laxa, de 3 a 10 flors petites. Els seus dos sèpals són reduïts a la forma de dues antenes negres i avellutades, i el label també porpra negrós i avellutat, sovint amb ribet grogós amb una màcula blava rectangular blava central, la fa molt semblant a les petites vespes negres que les pol·linitzen. Viu a prats més o menys humits i brolles de terra baixa i muntanya mitjana.

Foto: Ferran Gonzalez



**Cal Valls**  
Tel. 973 324 125 · www.calvalls.com

**SUCS ECOLÒGICS I AMB VALORS**

# Els Pirineus, el paradís de les orquídies



plusfresc:  
de Lleida

A Plusfresc ho donem tot  
per fer-ho bé, per a tu.

el SÚPER  
QUE  
T'estima

## Regala't natura i país.

La primera guia pràctica per conèixer la natura de Catalunya,  
en 570 pàgines i 1.670 il·lustracions, és una obra única en el mercat.

A LES PRINCIPALS LLIBRERIES DE CATALUNYA.

+ Ara si ets fan de la TICENA és la regala més vocaltres

Per a més informació: [www.iccna.org](http://www.iccna.org) - Tel. 973 263 793



TICENA

GUIA PRÀCTICA  
PER CONÈIXER  
LA NATURA  
DE CATALUNYA





235 *Epipactis palustre* (*Epipactis palustris*).

236 *Epipactis* de fulla grossa (*Epipactis helleborine*).

237 *Epipactis* de flor fosca (*Epipactis atrorubens*).

238 Curraia blanc (*Cephalanthera longifolia*).

239 Curraia pal·lida (*Cephalanthera damasonium*).

240 Platantera de muntanya (*Platanthera chloranta*).

241 Platantera bifolia (*Platanthera bifolia*).

242 Caputxina olorosa (*Gymnadenia conopsea*).

**Pàmies vitae.com**

www.pamiesvitae.com - info@pamiesvitae.com - tel. 973451 421

**bio pompas**

**DETERGENTS I SABONS A GRANEL**  
 Biodegradables fins al 100%, sense fosfats, ni níquel, respectuosos amb el medi ambient, els animals i les persones.

QUALITAT I PREU  
 COMIDA  
 RESPONSABLE  
 CONSUM  
 SOSTENIBLE

BI PORTES EL TEU ENVIÀ:  
 DITALVIES I HABILITAT

ENS TROBAREU AL CARRER UNIÓ, 15 CANTONADA C/ TEMPLERS • 25002 • LLEIDA

biopompaslleida



243 Orquis blanc (*Pseudorchis albida*).

244 Nigritella (*Nigritella nigra*).

245 Pentecosta (*Orchis mono*).

246 Orquis socarrat (*Orchis ustulata*).

247 Orquis mascle (*Orchis masculina*).

248 Flor de sima (*Orchis simia*).

249 Orquis purpuri (*Orchis purpurea*).

100% MATERIALS NATURALS

SOSTENIBLE

APTE PER A PASSIVHAUS



CERÀMICA LA COMA

**SOLUCIONS**  
TERMOARCILLA® EC03

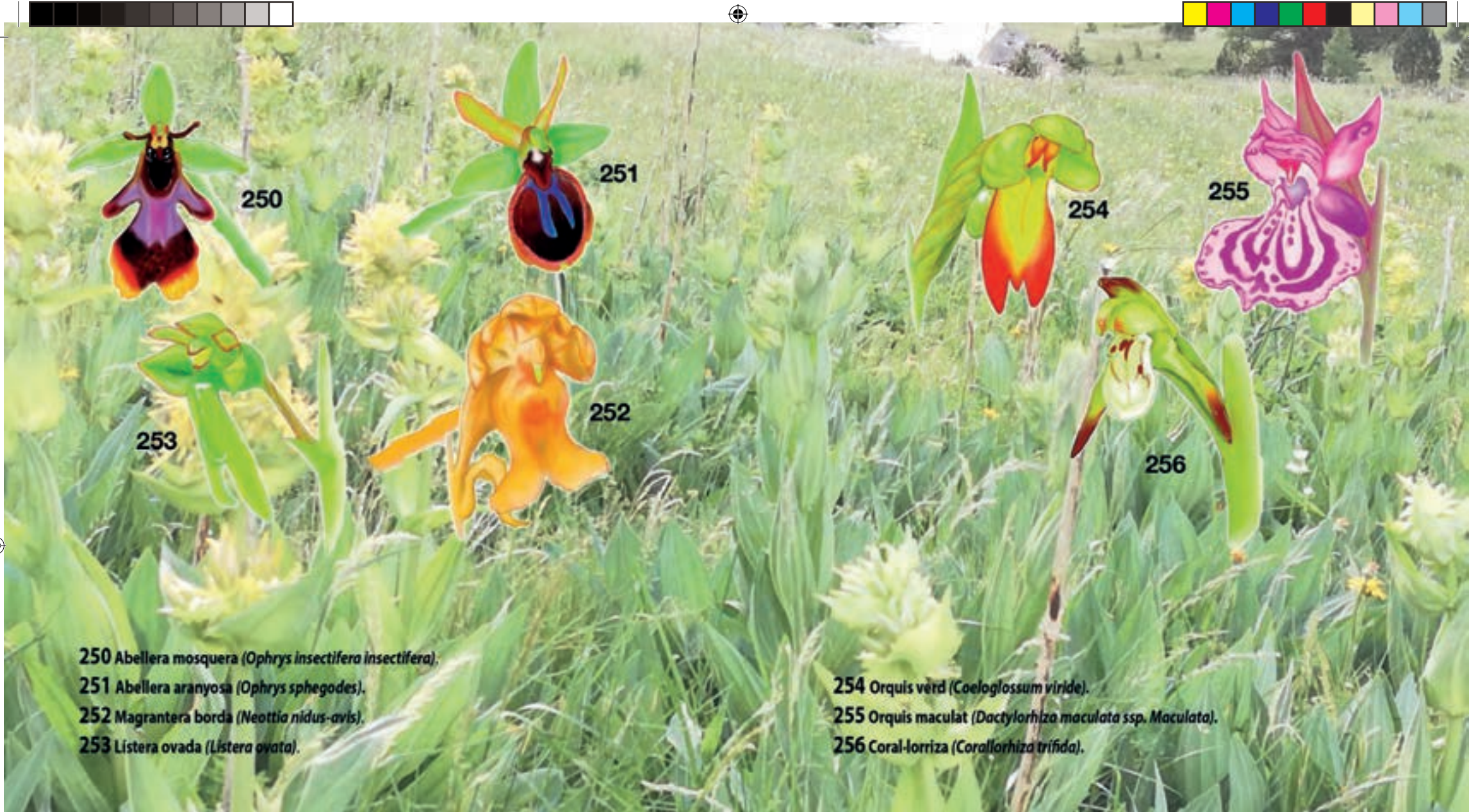
C/ra. de Menàrguens, s/n - BALAGUER (Lleida)  
T. 973 445 104 · www.lacomma.com



**fundació**  
**SISCUARAN**

Se non possam  
toti amassa non se  
botge arren

Aquesta fundació vetlla per la solidaritat, amb els més necessitats  
i el medi natural d'era Val d'Aran



250 Abellera mosquera (*Ophrys insectifera insectifera*).  
 251 Abellera aranyosa (*Ophrys sphegodes*).  
 252 Magrantera borda (*Neottia nidus-avis*).  
 253 Listera ovada (*Listera ovata*).

254 Orquis verd (*Coeloglossum viride*).  
 255 Orquis maculat (*Dactylorhiza maculata ssp. Maculata*).  
 256 Coral-lorriza (*Corallorhiza trifida*).

**PIRINEUS**  
 Una guia inèdita i única de tots els  
**PIRINEUS,**  
 per descobrir la seva  
**NATURA I ESTIMAR-LOS**  
 guia-pirineus-ipcena.jimdosite.com

 **PrintLleida**

☎ 625 014 782 - 973 292 384  
 @ pedrolopez@printlleida.com  
 🌐 www.printlleida.com

**SOM FABRICANTS  
 D'ETIQUETES  
 AUTOADHESIVES**



**Les orquídiessón una peça més de la nostra biodiversitat i una peça especial que l'evolució ha volgut destacar en ser un dels grups florístics més atractius del planeta. No en va les seves flors s'han guanyat aquesta distinció arreu del món. Són espècies protegides que hem de preservar de qualsevol ús ja que el millor lloc per elles és on es troben.**

**Reduïm la nostra petjada ambiental també amb aquest calendari que tot i estar fet amb paper reciclat i tintes de baix impacte, són, tot plegat, recursos naturals i energia emprada en la seva fabricació. Un canvi en el seu disseny ens ha permès reduir el 25% de les seves pàgines vers a les edicions dels anys anteriors, reduint el seu impacte en matèries primeres i recursos essencials. Fent un pas endavant per la sostenibilitat, perquè el present passa pel decreixement de la nostra activitat i que guanyi el planeta i el nostre futur.**



### Gener 2024

DI	Dt	Dm	Dj	Dv	Ds	Dg
1	2	3	4	5	6	7
8	9	10	11	12	13	14
15	16	17	18	19	20	21
22	23	24	25	26	27	28
29	30	31				

### Febrer 2024

DI	Dt	Dm	Dj	Dv	Ds	Dg
			1	2	3	4
5	6	7	8	9	10	11
12	13	14	15	16	17	18
19	20	21	22	23	24	25
26	27	28	29			

### Març 2024

DI	Dt	Dm	Dj	Dv	Ds	Dg
				1	2	3
4	5	6	7	8	9	10
11	12	13	14	15	16	17
18	19	20	21	22	23	24
25	26	27	28	29	30	31

### Abril 2024

DI	Dt	Dm	Dj	Dv	Ds	Dg
1	2	3	4	5	6	7
8	9	10	11	12	13	14
15	16	17	18	19	20	21
22	23	24	25	26	27	28
29	30					

### Maig 2024

DI	Dt	Dm	Dj	Dv	Ds	Dg
		1	2	3	4	5
6	7	8	9	10	11	12
13	14	15	16	17	18	19
20	21	22	23	24	25	26
27	28	29	30	31		

### Juny 2024

DI	Dt	Dm	Dj	Dv	Ds	Dg
					1	2
3	4	5	6	7	8	9
10	11	12	13	14	15	16
17	18	19	20	21	22	23
24	25	26	27	28	29	30

### Juliol 2024

DI	Dt	Dm	Dj	Dv	Ds	Dg
1	2	3	4	5	6	7
8	9	10	11	12	13	14
15	16	17	18	19	20	21
22	23	24	25	26	27	28
29	30	31				

### Agost 2024

DI	Dt	Dm	Dj	Dv	Ds	Dg
			1	2	3	4
5	6	7	8	9	10	11
12	13	14	15	16	17	18
19	20	21	22	23	24	25
26	27	28	29	30	31	

### Setembre 2024

DI	Dt	Dm	Dj	Dv	Ds	Dg
						1
2	3	4	5	6	7	8
9	10	11	12	13	14	15
16	17	18	19	20	21	22
23	24	25	26	27	28	29
30						

### Octubre 2024

DI	Dt	Dm	Dj	Dv	Ds	Dg
	1	2	3	4	5	6
7	8	9	10	11	12	13
14	15	16	17	18	19	20
21	22	23	24	25	26	27
28	29	30	31			

### Novembre 2024

DI	Dt	Dm	Dj	Dv	Ds	Dg
				1	2	3
4	5	6	7	8	9	10
11	12	13	14	15	16	17
18	19	20	21	22	23	24
25	26	27	28	29	30	

### Desembre 2024

DI	Dt	Dm	Dj	Dv	Ds	Dg
						1
2	3	4	5	6	7	8
9	10	11	12	13	14	15
16	17	18	19	20	21	22
23	24	25	26	27	28	29
30	31					

des de 1990 defensant la natura

col·labora fes-te'n soci/a

**IPCENA**

Pl. dels Gramàtics, 2 baixos -25002 Lleida -facebook.com/ipcena  
Tel i Fax: 973 263 793 - ipcena@ipcena.org - www.ipcena.org



Edició: IPCENA-EdC

Idea i coordinació: Joan Vázquez Mendieta.

Revisió i coordinació tècnica: Andreu Serés.

Textos introducció: Andreu Serés. Quim reberté, Xavi Sanjuan, Txell Maymó.

Pòsters orquídiess, Pirineus i textos mesos: Sergi Torné

Foto portada: Andreu Serés Aspax.

Foto contraportada: Ferran Gonzalez

Foto Pirineus: Joan Vázquez.

Amb el suport:



agents rurals

